

平成 30 年度 社会福祉法人みはらし事業報告

法人本部

理事会・評議員会が新体制となって2年目を迎えました。理事・監事ならびに評議員は、昨年度に引き続き一丸となってよりよい運営に向けて取り組んでまいりました。

次年度から施行され働き方改革関連法案に則り、適切な労務管理・働きやすい環境づくりを始めとし、人材を大切に作る組織づくり・組織力の向上に取り組めます。

理事会

第1回理事会 平成30年5月25日(金) 19時00分~21時10分

会場：みはらしポンテ地域交流室 参加理事：6名 参加監事：2名

第1号議案 平成29年度事業報告(案)について

第2号議案 平成29年度収支決算(案)について

第3号議案 平成29年度社会福祉充実残額の有無について

第4号議案 評議員会の開催について

報告事項1 監事監査報告

報告事項2 理事長の職務の執行の状況について

報告事項3 業務執行理事の職務の執行の状況について

報告事項4 個人情報紛失事故について(当日追加報告)

報告事項5 大山行政書士による業務運営の改善に関する提案書(当日追加報告)

第2回理事会 平成30年7月6日(金) 19時00分~21時17分

会場：中区後見的支援室らるご 参加理事：5名 参加監事：2名

第1号議案 Kさんならびにご家族の要望に対する法人としての対応について

第3回理事会 平成30年11月5日(月) 19時00分~21時00分

会場：中区後見的支援室らるご 参加理事：5名 参加監事：2名

第1号議案 上半期事業報告について

第2号議案 上半期収支報告について

第3号議案 社会福祉法人みはらし運営改善計画について

第4号議案 就業規則の変更について

第5号議案 非常勤就業規則の変更について

第6号議案 給与規定の変更について

第7号議案 事務分掌及び職務権限規程について

第8号議案 資格取得支援制度実施要項について

報告事項1 理事長の職務の執行の状況について

報告事項2 業務執行理事の職務の執行の状況について

第4回理事会(決議省略) 給食事業の業務委託省略について

決議があったものとみなされる日：平成31年1月5日

第5回理事会 平成31年3月18日(月)19時00分~20時30分

会場：みはらしポンテ地域交流室 参加理事：6名 参加監事：2名

- 第1号議案 平成30年度事業計画変更(案)について
- 第2号議案 平成30年度事業計画(案)について
- 第3号議案 平成31年度収支予算(案)について
- 第4号議案 定款変更(案)について
- 第5号議案 育児・介護休業等に関する規則改正(案)について
- 第6号議案 就業規則改正(案)について
- 第7号議案 給食事業の業務委託契約の変更について
- 第8号議案 役員等報酬規程の変更について
- 第9号議案 平成29年度第2回評議員会開催について
- 第10号議案 自立訓練(生活訓練通所型)事業の廃止について
- 報告事項1 理事長の職務の執行の状況について
- 報告事項2 業務執行理事の職務の執行の状況について
- 報告事項3 予備費の使用について

監事監査 平成30年5月15日(水)13:00~17:00

会場：みはらしポンテ地域交流室

評議員会

第1回評議員会 平成30年6月14日(金) 18時00分~19時30分

会場：みはらしポンテ地域交流室 参加評議員：4名 参加理事：2名

- 第1号議案 平成29年度事業報告(案)について
- 第2号議案 平成29年度収支決算(案)について
- 第3号議案 平成29年度社会福祉充実残額の有無について

第2回評議員会 平成31年3月26日(火)18時00分~19時30分

会場：みはらしポンテ地域交流室 参加評議員：4名 参加理事：2名

- 第1号議案 平成30年度事業計画変更(案)について
- 第2号議案 平成31年度事業計画(案)について
- 第3号議案 平成31年度収支予算(案)について
- 第4号議案 定款変更(案)について
- 第5号議案 役員等報酬規程の変更について

中区障害者地域活動ホーム

30年度は、下記の4点を基本方針とし、「三障害一体サービス提供施設」として、法人型活動ホームの役割を担えるよう事業に取り組んで参りました。

基本方針

- ・これまで福祉的サービスにつながっていない人への支援
- ・困っている人の所へ届く支援
- ・医療機関との連携により、障害の重い人への支援
- ・緊急を要する人への支援

下記の重点項目を実施するにあたり、スタッフ体制の充実が大きな課題でした。

- ・活動ホームの周知
- ・日中活動事業の安定運営
- ・法人型地域活動ホームとして、地域の支援拠点となる

そこで、法人全体の組織運営の改善のための対応事項に、生活支援部門再生・日中活動部門強化の2点を取り入れ、具体的な取り組みを実施してきました。

達成状況は、以下の通りです。

- ・30年度は、日中活動の安定運営を最優先課題とし、相談員、生活支援スタッフともに連携し活動ホーム全スタッフが一つになって、通所者のニーズに応えていきます。
各部署の支援者が、通所者の個別支援会議の参加・サービス等利用計画の共有を意識することで、部署ごとの支援ではなく、その人の生活全体に視点を置いたニーズの把握が出来るようになりました。
- ・支援者の体制を整え、緊急ショートを受け入れや、入浴支援の希望に応えます。
特定の支援者だけが関わるのではなく、複数の職員が支援できるよう、引き継ぎの時間の確保・情報共有方法の検討により、積極的に対応出来るスタッフが増えました。
情報共有については、業務に入る前に確認する「情報共有ファイル」を作成しました。
毎月の非常勤ミーティングでは、利用者個別の基本情報を共有する時間を持ちました。
- ・本人・家族の高齢化によって起きてくる課題に対応します。
活動ホーム利用者・その家族の状態を把握し、レスパイト利用や送迎の提案を行い、緊急事態を防ぐための対応をしてきました。
当所利用の有無にかかわらず、本人のケガや家族の急病時には、速やかに他機関と連

携し、状態の把握・必要な支援の組み立てを行い、可能な限り日常生活を変えずに過ごせるよう対応しました。

長期にわたる場合は、計画相談員と協力し合い、活動ホームとして出来ることを法人職員全体で対応しました。

- ・地域の社会資源として、貸室や入浴設備の貸し出しを積極的に行います。
入浴設備の利用は、30年度は実績がありません。
地域交流室については、自治会活動や、自主勉強会グループなどの利用が定着しました。夜間帯の利用や、単発の利用もあり、地域の方達と顔の見える関係が出来てきました。
- ・他機関との連携・外活動・地域活動の参加を積極的に行い、活動ホームのことを多くの方に知っていただく機会を増やします。
教育機関の会議や、ことぶき地区の会議の構成メンバーとなり、障害福祉分野を超えて、
幅広い分野の関係者に「みはらしポンテ」の存在をアピールしてきました。
地域の自治会や、他施設からの見学希望に対応し、お互いの理解を深めています。
- ・ホームページ・広報誌の充実を図り、活動ホームの情報を幅広く周知していきます。
みはらしカフェ・おもちゃ文庫を中心に、ホームページの更新、イベントチラシの配布等、活動ホームの周知を図りました。

相談支援事業

1. 基幹相談支援センター

年度内に職員の退職・産休など、体制が安定しない状況が続きましたが、毎朝の申し送りミーティングと、毎週実施している会議を活用し、組織として安定した支援を提供できるよう取り組みました。

総合的専門的相談

具体的な取り組み

スーパービジョンの技法を取り入れ、一人ひとりの支援力の向上にもつながるよう意識して取り組みました。

支援機関とは、顔の見える関係を築き、密な連携を取りながら、タイムラグが起きないように相談支援にあたってきました。

緊急の事態にも対応できるよう、24時間の支援体制を行いました。

| | 中区 | 他区 |
|-------|------|------|
| 相談実人数 | 333人 | 230人 |
| 来所 | 118 | 106 |
| 訪問 | 124 | 71 |
| 電話 | 864 | 398 |
| メール他 | 32 | 24 |
| 同行 | 73 | 28 |
| その他 | 35 | 36 |

地域の相談支援体制の強化

具体的な取り組み

自立支援協議会計画相談部会を通して、顔の見える関係を築くとともに、計画相談事業所の実情や、相談員それぞれのスキルを把握し、個別の状況に合わせて、受け入れの依頼をしています。

計画作成のフォローは、ケア会議の実施や、契約の進捗状況を確認し、滞っているときには、開催の段取りや、利用者への連絡を行うなどの協力を行ってきました。ケアプラザとの連絡会は、昨年度からの継続で実施し、全ケアプラザに訪問できました。

地域移行・地域定着の推進

具体的な取り組み

- ・自立支援協議会 地域移行分科会において、障害種別をこえた情報共有、勉強会などを実施します。
- ・地域で暮らすという事について上がった課題を共有し、研修会（年1回）、普及啓発活動（年3回）を行います。
- ・地域生活を支えるための体制整備に向け、指定一般相談支援事業者、生活支援センター、障害者支援施設や精神病院と連絡会を開催します（年1回）

担当者会議参加

日時：平成30年7月25日（水）13時30分～17時00分

内容：ブロック動向の共有

日時：平成31年1月23日（水）13時30分～17時00分

内容：「啓発」の仕方について考える

権利擁護・虐待防止

具体的取り組み

担当者会参加

日時：平成30年5月23日（水）13:30～17:00

内容：成年後見制度の意義と対応の流れについて

日時：平成30年11月28日（水）13:30～17:00

内容：障害者が被害者、加害者の両面からの基幹相談支援センターとしての支援について考える。

研修企画

日時：平成30年11月16日（金）18:00～19:30

内容：「あんしんセンター」について知ろう。

< 基幹相談支援センター主催研修会 全3回シリーズ >

第1回：平成30年5月10日（木）17:30～19:00

講師：法律事務所インテグリティ 菊地哲也弁護士を講師

内容：「権利擁護を問い直す」

第2回：平成30年6月18日・7月17日・10月12日（全3回）

内容：グループワーク

第3回：平成31年3月26日（火）17:30～19:00

講師：法律事務所インテグリティ 菊地哲也弁護士を講師

内容：第2回のグループワークの講評と個別支援計画に求める続性のあるアセスメント、モニタリングの必要性を確認する。

地域独自の取り組み

具体的目標

3機関で、寿地区を中心とした地域に、アンケートを実施しました。寿地区の会議にて報告をし、現状の把握と、支援機関が感じている課題等を共有しました。

2. 中区自立支援協議会事務局

基本方針

- ・中区障害者自立支援協議会の事業推進の事務局として、中区役所・中区生活支援センター・中区社会福祉協議会と連携して取り組みます。

実施状況

| | 回数 | 主な内容 |
|-----------|----|--------------------|
| 代表者会 | 1 | 1年間の活動報告と事業計画 情報交換 |
| 合同担当者会 | 2 | 部会間の情報交換 |
| 計画相談、 | 6 | 研修・合同部会 |
| グループホーム、 | 6 | 研修・合同部会 |
| 障害ヘルパー | 5 | 研修・合同部会 |
| 児童 | 3 | 事業所見学他 |
| 精神 | 6 | 研修・交流他 |
| 発達障害 | 5 | 研修・情報交換 |
| 進路懇談会、 | 1 | 情報交換 |
| 地域移行定着分科会 | 5 | 研修・事例検討 |
| 全体研修 | 2 | 防災・権利擁護 |

3 指定特定相談支援事業・指定一般相談支援事業

実績ありません。

31年度以降の事業再開に向けて努力します。

日中活動

基本方針

- ・達成感を持てる活動を提供します。
- ・所属感が持てるような支援を行います。
- ・心が落ち着くような環境の整備を目指します。
- ・緊張することなく、いつでも安心して支援を受けられる安定した状態を継続します。

重点項目

- ・待たせない
- ・ひとり一人の変化に気づく
- ・環境整備
- ・活動内容の充実

【目標に向けた取り組み】

- ・タイムテーブル（時間表）を明確にし、動きに混乱が無いように運営します。
10:30～ てんぼにて行っている朝の集まりで、午前・午後のプログラム内容と参加メンバー、支援者、部屋をお伝えしています。部屋の移動時にメンバーの確認をし、混乱が無いよう配慮しています。
- ・曜日ごとの作業を決めて、「今日は何をするか」を事前にわかる形をつくります。
作業委内容（創作活動）を固定し、一人一人が継続して取り組むことができるようになりました。自分に取り組んでいる作業が何につながっているのかわかるものを作業として取り入れています。例えば、レクリエーションに使う道具の作成/ペットボトルのキャップの回収、仕分け、収集場所への配達/内部パンフレット折作業、配架など、流れがわかりやすいものを取り入れています。
- ・小グループをつくり、プログラムの参加や給食などをグループ単位とします。
現在、試行的に実施しています。職員の配置の都合で、一つのグループに複数の職員が配置できないこともあり、実施が難しい日もあります。各曜日ごとに検証を行い、メンバー構成や、職員の配置人数を出し、少人数での活動の形を目指しています。
- ・日々の振り返りに健康や意欲などに関する確認項目を入れ、変化を見落とさない仕組みにします。
支援者の気づきを残せるよう、伝言ノートを作成し、職員間の共有を徹底しています。

- ・一つ一つの活動内容が見える化し、利用者だけでなく、学校や他機関など対外的にわかるようにします。

毎月の予定表を見直し、誰にでもわかりやすい表にしていきます。

【具体的な取り組みに対する達成状況】

- ・毎日の活動内容が滞りなく順調に進むよう、事前の準備を徹底します。

毎日の振り返りミーティングで、翌日の動き表、プログラムの内容、欠席者の確認なども実施します。

送迎対応、17時までの利用者対応のため、毎日の振り返りミーティングは、実施できていません。職員の急な欠席が起きると、すべてを組みなおさなければ対応できない状況なので、体制の調整に時間を要しています。

- ・プログラムの参加者を少人数で固定化し、待つ時間を無くし、柔軟な動きをします。時系列で、具体性のある動き表を作成します。

9:30～10:30の時間帯は、送迎対応のため職員の人数が足りず、支援が行き届かない場面もありました。

- ・些細な変化も見逃さずに情報を共有し、相談員や家族につなげていきます。

日々の記録を月ごとに、時系列で状態を把握し、健康面・精神面の変化に対してきめ細かい配慮を行います。

毎月、利用者90人の記録の見直しはできていません。個別支援会議の際に確認をしています。変化に気づいた時には、記録を見直し、情報を共有し適時対応しています。

- ・長期休みになりやすい人に対して、所属意識をもってもらえるよう、働きかけをします。

電話での確認や、情報提供などを行い、本人やご家族が疎外感や孤立感を感じないよう配慮します。

インフルエンザの時期に、感染予防のために休まれていた方への配慮が足りず、不安な思いをさせてしまいました。

- ・個別支援計画書が自分のものであると実感できるようにします。

本人が希望していること・気がかりに思っていることをしっかり向き合って聞く時間をつくり、作成のプロセスを大事にして、本人の想いを具体的な言葉で表現します。

わかりやすい表現を意識し、時間をかけて本人へ丁寧な説明することを心掛けてきました。来所が難しいご家族や、GHの支援者には、訪問をして説明をしています。

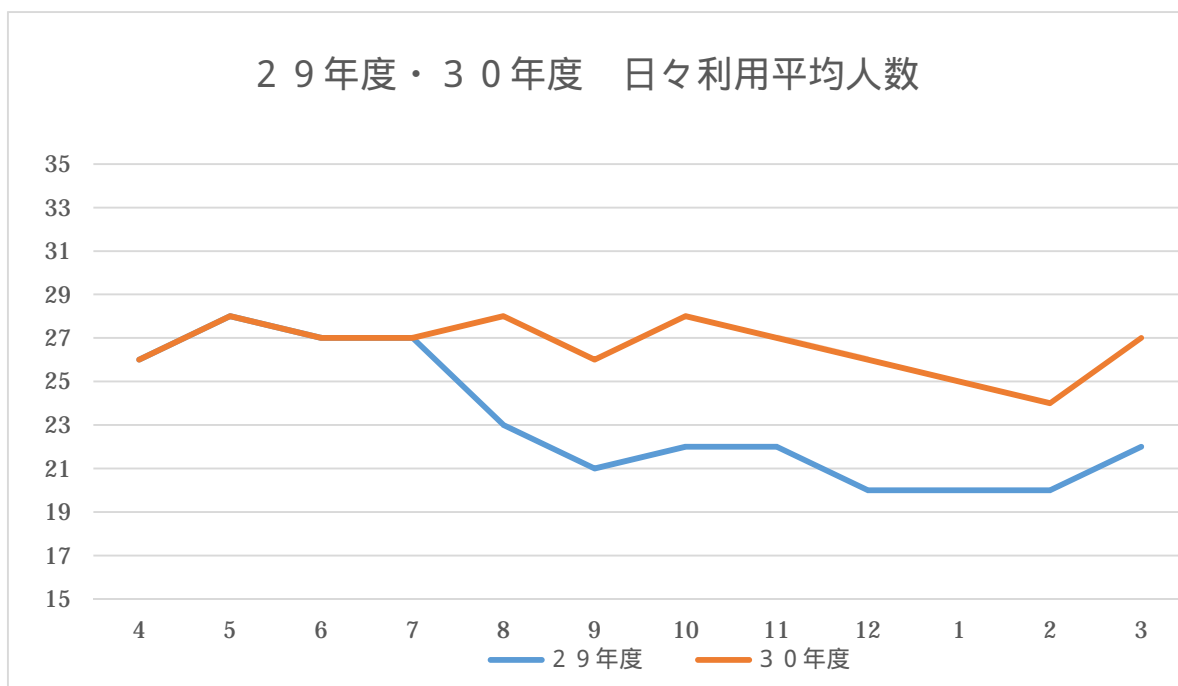
・一つ一つのプログラムを見直し、利用者が少しでも達成感を得られる活動にします。

見えていなかった問題点を明確にするために内容を整理し改善を図ります。

給食の待ち時間、食後のフリーな時間に、一人一人のペースに合わせた過ごしができ
ていないという点を今後改善していきます。

日々利用月平均人数（月～日）

| | 4 | 5 | 6 | 7 | 8 | 9 | 10 | 11 | 12 | 1 | 2 | 3 |
|------|----|----|----|----|----|----|----|----|----|----|----|----|
| 29年度 | 26 | 28 | 27 | 27 | 23 | 21 | 22 | 22 | 20 | 20 | 20 | 22 |
| 30年度 | 26 | 28 | 27 | 27 | 28 | 26 | 28 | 27 | 26 | 25 | 24 | 27 |



生活支援

1. 一時ケア・ショートステイ

具体的な取り組みに対する達成度

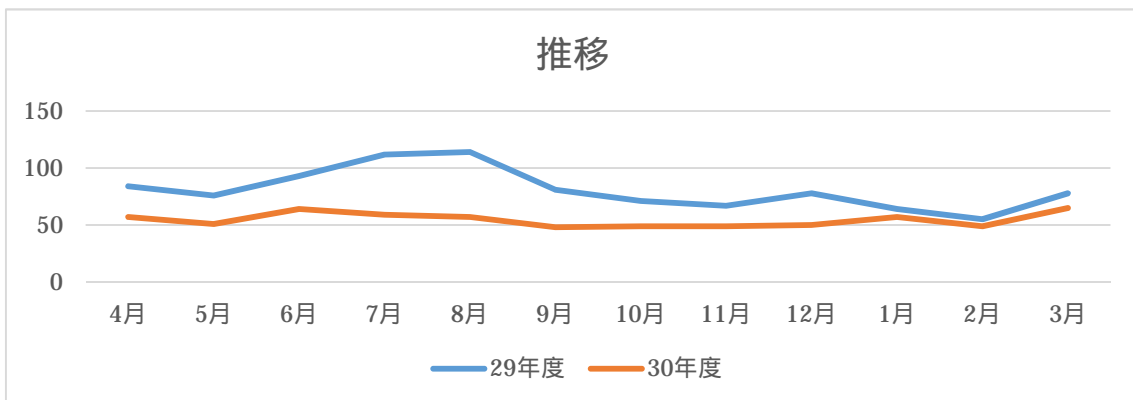
- ・成長に伴い障害特性の変化が多い学齢児の情報更新を実施します。
利用のお返事をする際に、ご家族から直接様子を伺い、情報の更新を行っています。
- ・加齢等に伴い身体状況の変化が多い利用者の情報更新を実施します。
ご本人・ご家族の了解のもと、通所先等と状態の確認をさせていただき、介助方法や食事形態など変化があったときには、速やかに更新をし、ご家族にも連絡をしています。
- ・利用者に合った支援内容であるかをスタッフ間で検討・共有会議を定期的に行います。
定期的な部署会議で検討事項が上がったときには、相談員に確認をし、ケア会議等の開催を依頼しています。
- ・快適な過ごしを提供し続ける為、居室の修繕や遊具の充実化を実施します。
ケアにかかわるスタッフだけではなく、おもちゃの消毒や部屋の掃除などを行っているスタッフからの報告を受け、修繕可能な状態のうちに対応しています。
- ・一時ケア利用件数目標 800 件、一時ケア利用時間目標 3,000 時間
実件数 655 件 時間数 2270 時間 新規登録数 30 件
要因：新規登録は、29年度より3件増えています。
体制不備のため、活動ホームからの積極的な利用の案内を控えていたことと、長期休み期間の受け入れができなかったことが、大きな要因と考えられます。
- ・ショートステイ延宿泊数目標 500 泊
実質泊数 293 泊 うち、緊急利用 20 泊
体制不備により、閉めざる負えない状況が続いたことが要因です。

| 一時ケア | 4月 | | 5月 | | 6月 | | 7月 | | 8月 | | 9月 | | 10月 | | 11月 | | 12月 | | 1月 | | 2月 | | 3月 | | (件) |
|-------|-----|-----|-----|-----|-----|-----|-----|-----|-----|-----|-----|-----|-----|-----|-----|-----|-----|-----|-----|-----|-----|-----|-----|-----|---------|
| | H29 | H30 | H29 | H30 | H29 | H30 | H29 | H30 | H29 | H30 | H29 | H30 | H29 | H30 | H29 | H30 | H29 | H30 | H29 | H30 | H29 | H30 | H29 | H30 | |
| ～2時間 | 30 | 20 | 33 | 21 | 56 | 28 | 60 | 19 | 54 | 17 | 46 | 16 | 36 | 20 | 30 | 24 | 41 | 18 | 40 | 31 | 28 | 19 | 31 | 26 | |
| ～4時間 | 21 | 14 | 28 | 13 | 19 | 21 | 13 | 13 | 16 | 9 | 22 | 19 | 15 | 14 | 22 | 13 | 20 | 11 | 14 | 9 | 18 | 21 | 13 | 15 | |
| ～6時間 | 13 | 16 | 7 | 11 | 14 | 7 | 18 | 15 | 17 | 16 | 8 | 8 | 7 | 11 | 8 | 10 | 10 | 11 | 6 | 9 | 7 | 6 | 18 | 18 | |
| ～8時間 | 19 | 6 | 8 | 6 | 4 | 6 | 20 | 9 | 23 | 13 | 4 | 5 | 13 | 4 | 7 | 2 | 6 | 9 | 4 | 6 | 2 | 3 | 14 | 5 | |
| ～10時間 | 1 | 1 | 0 | 0 | 0 | 2 | 1 | 3 | 4 | 2 | 1 | 0 | 0 | 0 | 0 | 0 | 1 | 1 | 0 | 2 | 0 | 0 | 2 | 1 | |
| 11時間～ | 0 | 0 | 0 | 0 | 0 | 0 | 0 | 0 | 0 | 0 | 0 | 0 | 0 | 0 | 0 | 0 | 0 | 0 | 0 | 0 | 0 | 0 | 0 | 0 | |
| 合計 | 84 | 57 | 76 | 51 | 93 | 64 | 112 | 59 | 114 | 57 | 81 | 48 | 71 | 49 | 67 | 49 | 78 | 50 | 64 | 57 | 55 | 49 | 78 | 65 | |
| | | | | | | | | | | | | | | | | | | | | | | | | | |
| | | | | | | | | | | | | | | | | | | | | | | | | | H29 973 |
| | | | | | | | | | | | | | | | | | | | | | | | | | H30 655 |

平成30年度：事業計画における目標件数との差異

目標件数（800件）、利用件数（655件）うち、緊急利用63件

達成度：81%



| 利用時間数 | | | | | | | | | | | | | | | | | | | | | | | (時間) | |
|-------|-------|-----|-----|-----|-------|-------|-------|-------|-----|-----|-------|-------|-------|-------|-----|-------|-----|-----|-----|-----|-----|-----|------|----------|
| 5月 | | 6月 | | 7月 | | 8月 | | 9月 | | 10月 | | 11月 | | 12月 | | 1月 | | 2月 | | 3月 | | | | |
| H29 | H30 | H29 | H30 | H29 | H30 | H29 | H30 | H29 | H30 | H29 | H30 | H29 | H30 | H29 | H30 | H29 | H30 | H29 | H30 | H29 | H30 | H29 | H30 | |
| 212 | 163.5 | 222 | 197 | 359 | 226.5 | 409.5 | 253.5 | 203.5 | 163 | 218 | 149.5 | 192.5 | 192.5 | 222.5 | 184 | 154.5 | 175 | 144 | 140 | 306 | 220 | | | |
| | | | | | | | | | | | | | | | | | | | | | | | | |
| | | | | | | | | | | | | | | | | | | | | | | | | |
| | | | | | | | | | | | | | | | | | | | | | | | | H29 2959 |
| | | | | | | | | | | | | | | | | | | | | | | | | H30 2270 |

目標時間数（3000時間）、利用時間数（2270時間）

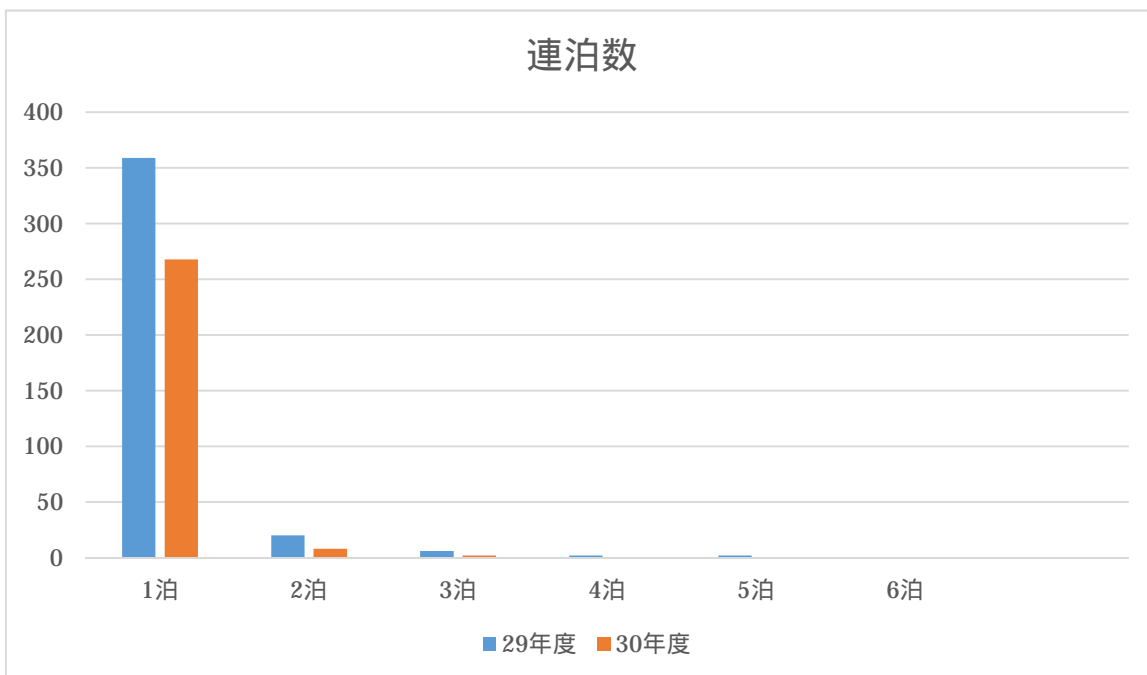
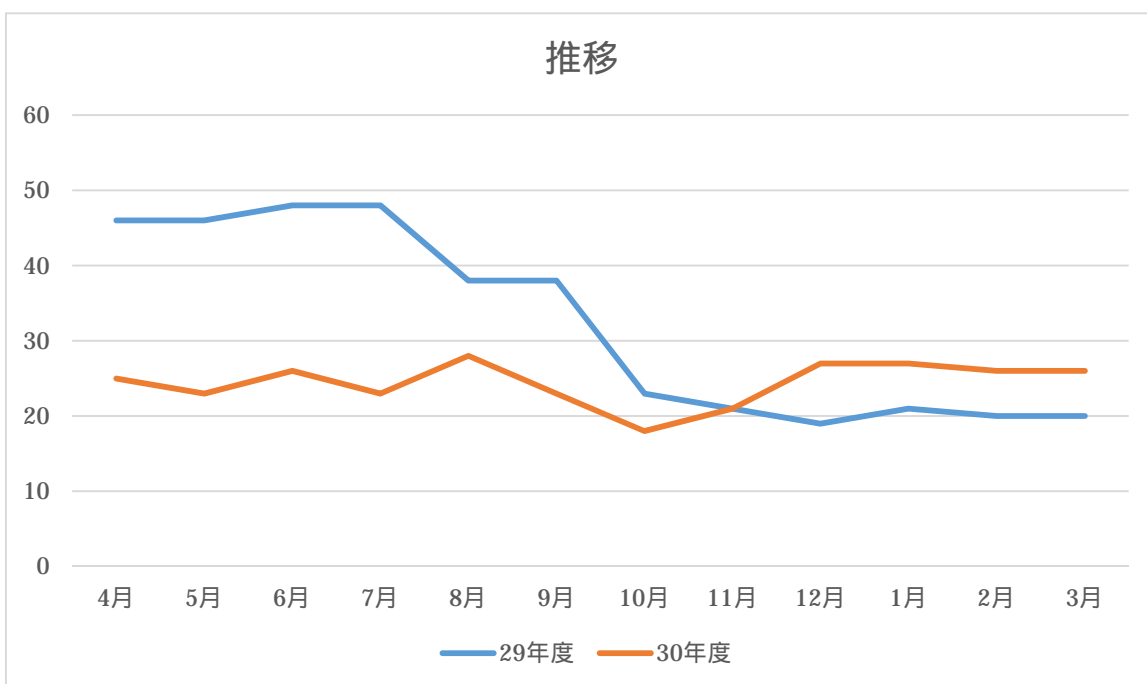
達成度：75%

| | | | | | | | | | | | | | | | | | | | | | | | (泊) | |
|--------|-----|-----|-----|-----|-----|-----|-----|-----|-----|-----|-----|-----|-----|-----|-----|-----|-----|-----|-----|-----|-----|-----|-----|-----|
| シートステイ | 4月 | | 5月 | | 6月 | | 7月 | | 8月 | | 9月 | | 10月 | | 11月 | | 12月 | | 1月 | | 2月 | | 3月 | |
| | H29 | H30 | H29 | H30 | H29 | H30 | H29 | H30 | H29 | H30 | H29 | H30 | H29 | H30 | H29 | H30 | H29 | H30 | H29 | H30 | H29 | H30 | H29 | H30 |
| | 46 | 25 | 46 | 23 | 48 | 26 | 48 | 23 | 38 | 28 | 38 | 23 | 23 | 18 | 21 | 21 | 19 | 27 | 21 | 27 | 20 | 26 | 20 | 26 |
| | | | | | | | | | | | | | | | | | | | | | | | H29 | 388 |
| | | | | | | | | | | | | | | | | | | | | | | | H30 | 293 |

平成 30 年度：事業計画における目標泊数との差異

目標泊数（500 泊）、実質泊数（293 泊）うち、緊急利用（20 泊）

達成度：58%



2. おもちゃ文庫

達成状況

- ・前年度好評だった体験型イベントを年間7回実施します。
体験 5回 クリスマス会 1回
- ・日頃のご利用の中で体験できる、読み聞かせプログラムを年間5回実施します。
プログラムとしての実施はせず、日々の利用に向けて、環境の整備を充実しました。
- ・年間利用者数目標 1300人
利用者 児童 582人 保護者 466人 計1048人
実施日数 253日

3. 余暇活動

年末年始余暇を実施します。年末年始余暇も含め年間7回実施します。
体制不備のため、実施できませんでした。

地域交流事業

- ・新山下運河遊歩道花いっぱい運動 参加
- ・八口ーよこはま 被災地支援物品販売
- ・第二地区連合町内会餅つき大会 参加
- ・新山下夏祭り 参加
- ・みはらしポンテロビーコンサート 実施

(新規) 法人型・区連携事業 (ポンテカフェ寿店)

実施日：5月22日(火) オープン 営業時間はすべて 11:00～14:00

以降は第2火曜日で営業を行った。 * 営業回数は11回、

利用人数：148名(延べ)

メニュー：カレー(ビーフ、ポーク) 焼きそば ピラフ チャーハン

* 全品 300円で提供

12月はクリスマスメニューとして、ビーフシチュー、ホワイトシチュー、ブチケーキを提供し、季節感を伴うメニュー設定を実施した(500円)

環境設定：和室とテーブル席を各5～6席設定し、またBGMを流すことでカフェとしての雰囲気づくりに努めた。

相談傾向：

市民の方でポンテカフェ寿店を知った方法として、中区生活支援課担当ケースワーカーの紹介によるものが中心である。

ポンテカフェ寿店には、中区後見的支援室らるご職員、中区基幹相談支援センター職員が常駐しており、らるご職員が事業説明を行い、基幹相談は相談を受け止めて他機関に繋げることを行った。

課題：女性利用者が少ない

情報の提示方法や入りやすい環境づくり、女性スタッフの配置や対応等の課題に取り組む。

関係機関職員の利用が多かった。

関係職員の来館により、活動周知や情報交換する場としての組み立てができたのではないかと。2019年度は、そこからつなげ、広がる活動への展開が期待される。

2019年度も前年度同様に第2火曜日 11:00～14:00で運営する。関係機関への周知を行う必要がある。

中区後見的支援室 らるご

今年度は、事業者向け説明会を積極的に開催いたしました。事例を用いて、説明することで、支援者の皆様に後見的支援制度の役割のイメージを持っていただきました。

説明会后に、後見的支援制度が必要としている方を紹介していただき、登録につながったケースも多くあります。

引き続き、当事者向け・支援者向け・地域向けに説明会を実施し、支援が必要な人に後見的支援を届けていきたいと思っております。

1. 利用登録者について

利用登録者 28名

| 年齢 男女別 | ~ 19 | 20 | 25 | 30 | 35 | 40 | 45 | 50 | 55 | 60 | 65 | 70 ~ | 合計 |
|-----------|------|---------|---------|---------|---------|---------|---------|---------|---------|---------|---------|---------|----|
| | | ~ 24 | ~ 29 | ~ 34 | ~ 39 | ~ 44 | ~ 49 | ~ 54 | ~ 59 | ~ 64 | ~ 69 | | |
| 男 | 0 | 1 | 2 | 1 | 2 | 4 | 3 | 3 | 2 | 0 | 1 | 1 | 20 |
| 女 | 0 | 0 | 2 | 1 | 0 | 2 | 2 | 0 | 0 | 1 | 0 | 0 | 8 |
| 合計 | 0 | 1 | 4 | 2 | 2 | 6 | 5 | 3 | 2 | 1 | 1 | 1 | 28 |

2. キーパーについて

地域キーパー 1名、支援者キーパー 9名 合計 10名

3. 後見的支援制度に係る説明会実施状況

| 実施日 | 説明会実施先 | 参加者 |
|------|--------------------------|-----|
| 5/15 | 自立支援協議会代表者会議 | 35 |
| 6/6 | 三機関合同会議 | 13 |
| 6/27 | 生活困窮者定例支援調整会議 | 40 |
| 7/6 | 地域生活センター | 11 |
| 7/13 | 中区本牧活動ホーム | 9 |
| 7/23 | 中区障害者地域活動ホーム | 6 |
| 7/24 | 中区生活支援センター | 10 |
| 7/26 | 中区障害者地域活動ホーム | 8 |
| 8/2 | 横浜市地域ケアプラザ中区所長会 | 3 |
| 8/14 | 不老町地域ケアプラザ職員(ポンテカフェ寿店にて) | 1 |
| 3/18 | みなと会 | 19 |

